



Клуб "Юный исследователь"

"Кто живет под землей?"



Маам. ru

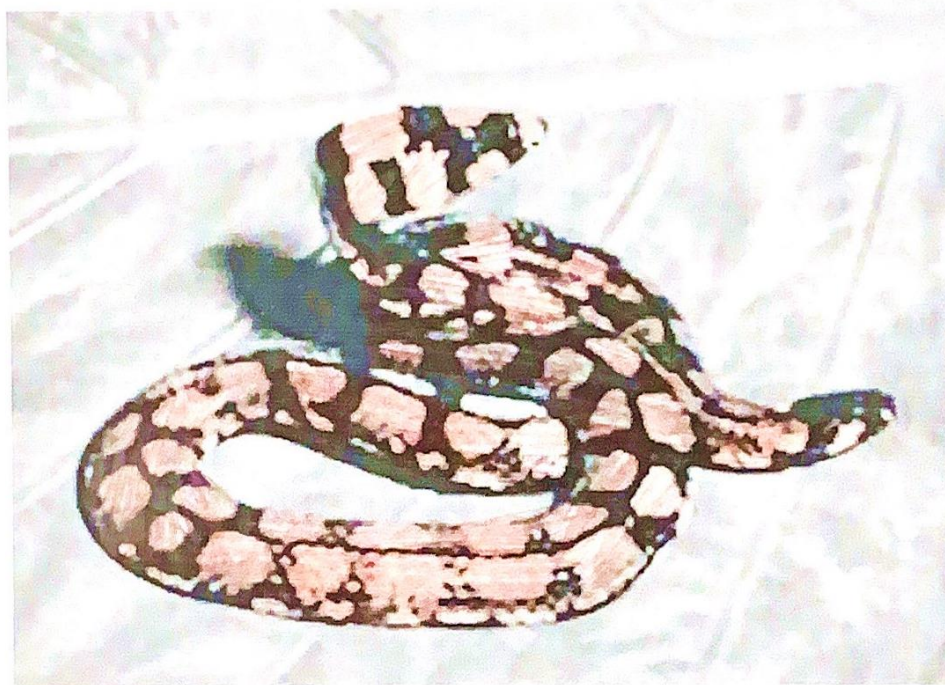


Наиболее известна для нас подземная животная жизнь крота. Они легко прорывают длинные ходы своими мощными когтистыми лапами похотилами на почву. Питается дождевыми червями и личинками насекомых.

Кроты имеют глаза способные отличать свет от темноты, но вообще не видят предмета. Ориентироваться в темноте им помогают осязательные чувствительности носа и тонкое обоняние - они отлично чувствуют любые запахи.

Людмила Космина

## *Пятнистая змея*



Змея семейства цилиндрических. Имеет небольшие размеры и плотную конституцию. Туловище чёрной окраски с двумя рядами больших бурых пятен. Ведет подземный образ жизни, питается дождевыми червями.

Беляева Софья

## Земляные черви - помощники садоводов

Когда земляные черви роют землю, они в то же время перепахивают ее, что позволяет корням разрастаться, обеспечивая здоровый рост растениям. Перепаханная почва впитывает воду и удерживает ее внутри. Вдобавок, в такой почве лучше циркулирует воздух. Движения земляных червей поднимают на поверхность питательные вещества, находящиеся глубоко в почве. Питательные вещества поступают в верхние слои почвы, откуда растениям легче впитывать их.

Помимо пользы, которую земляные черви приносят растениям, они также служат кормом для птиц. Ранней весной птицы прилетают в сады именно в поисках червей, потому что в это время года еще нет ни фруктов, ни семян, которые могли бы послужить для них кормом. Если земляного червя поместить в контейнер, в который не проникает свет, он проживет в нем около двух недель при условии, что в контейнер предварительно будет помещен торфяной мох.

Пищей для земляных червей служат насекомые, гниющие останки животных, навоз, салат-латук и арбузные корки. В большинстве случаев, земляные черви избегают щелочных и кислотных субстанций. Однако их пищевые предпочтения зависят от их вида. Ночные черви, как и предполагает их название, собирают пищу с поверхности после наступления темноты.

Зимой земляные черви впадают в спячку. Вследствие того, что заморозки мгновенно убивают земляных червей, они предпочитают зарываться поглубже в землю, куда мороз не проникает. Весной, когда температура достигает подходящего уровня, и земля пропитывается дождевой водой, земляные черви проявляют очень заметную активность. В это время для них наступает брачный сезон.

Земляные черви живут сравнительно долго. Некоторым удается прожить около десятка лет, если они не становятся жертвами птиц и кротов. Еще одной угрозой для их жизни являются пестициды, столь широко используемые в садоводстве на сегодняшний день. Некоторые черви погибают из-за чрезвычайной жары или заморозков. Также черви могут погибать, когда почва становится сухой или когда недостаточно пищи. Все эти условия сокращают длительности жизни земляных червей, которые являются лучшими помощниками садоводов.

# ТУКО-ТУКО

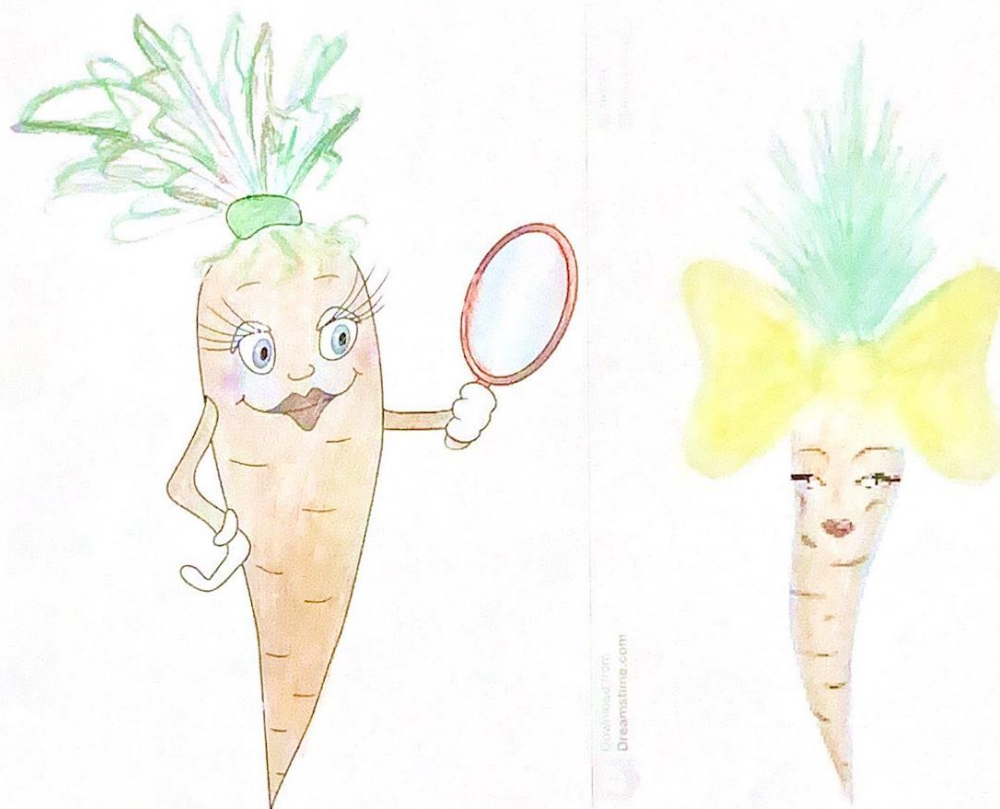


Это небольшой грызун (17-25 см), который живет под землей. Питается растениями и корнями. У него большие передние зубы, при помощи которых они строят под землей длинные тунели с кладовыми. Из нор выходят вечером и ранним утром. Об опасности друг друга предупреждают громким звуком "туку-туку-току" или "ток-ток-ток". Поэтому их называли туко-туко. Обитают они в Южной Америке: Перу, Бразилия.

Орлетина Оля

# Принцесса Морковка

*«Сидит девица в темнице, а коса на улице»*



Селят морковку зернышком, еще осенью или весной. Живет и растёт она до самой осени!

Питается минералами из земли и водой.

Достигает размеров от 10 до 35см.

Беляева Софья

## МЕДВЕДКА

Крупное насекомое, длина тела - до 5 см. У неё есть твёрдый панцирь, под который можно убрать голову. На голове - 2 больших глаза, длинные усы-антенны и 2 пары щупалец. Есть крылья, поэтому может летать. Большую часть времени проводит под землей, выбирается только ночью.

Медведка считается вредителем, так как



питается корнями растений и их плодами. Очень любит капусту, картофель, огурцы, лук.

Благодаря своим большим передним ногам медведка копает целые лабиринты. Лабиринты или ходы роет горизонтально, чтоб не затекла вода.

Летом медведка находится на глубине 10-15 см, зимой более 2-х метров.

В одном из своих ходов делает гнездо, в котором откладывает от 200-300 яиц. Через 15-20 дней из них вылупятся маленькие личинки.

ПЕРЕПЕЛИЦЫН СЕВА

### Голый землекоп



Небольшой роющий грызун семейства землекоповых. Отличается уникальным для млекопитающих социальным устройством, холоднокровностью, нечувствительностью к кислотам, нечувствительностью к боли, выносливостью к концентрациям  $\text{CO}_2$ . Является самым долгоживущим из грызунов до 28 лет. Посмотрите на него — он ужасен

### Туко-туко



Небольшие грызуны, чей вес достигает 700 г. Длина тела 17—25 см, хвоста 6—8 см. Морфологические признаки показывают высокую степень приспособленности к подземному образу жизни. Ведут подземный образ жизни, строя сложные разветвлённые системы ходов с гнездовыми камерами, кладовыми и уборными. Для строительства туко-туко предпочитают рыхлые или песчаные почвы.



Барсуки, лисы и многие другие животные роют норы, в которых прячутся от непогоды и спасаются от врагов. Эти млекопитающие прекрасно приспособлены к такому образу жизни.

Большинство животных, обитающих под землей, поселяются в готовых, оставленных предыдущими жильцами норах. Однако большинство млекопитающих сами занимаются обустройством собственного жилья. Они добросовестно заботятся о порядке и регулярно убирают в своей норе, меняя подстилку.

Кроты (род Таира) ведут одиночную жизнь в лабиринте подземных коридоров, которые могут занимать площадь до 1200 м<sup>2</sup>. Во заметными извне кротовин находятся вентиляционные шахты или большая камера, которая предназначена для сна.

Барсуки живут семьями. Обычная нора достигает тридцати метров в диаметре и имеет несколько выходов. Охотнее барсук поселяется в тихих участках леса с мягким грунтом, но его можно встретить и в степи или в полупустынных районах. На деревьях неподалеку от его норы видны следы от когтей барсука — таким образом животное чистит или точит свои когти.

Дикие кролики роют норы сильными передними лапами. Они способны выстроить большие галереи с многочисленными помещениями, в которых может жить большая колония этих животных.

Сумчатый крот, обитающий на северо-востоке и на юге Австралии, продвигается под землей особым образом — кажется, словно животное плывет. Крот разрыхляет землю перед собой, быстро работая крепкими, заостренными когтями третьего и четвертого пальцев передних конечностей. Затем крот отодвигает ее головой и сгребает грунт под себя делая быстрые движения всем телом, крот ловко проскальзывает в вырытое отверстие.

Иногда в части Барсуковой норы поселяются лисы. Барсук не переносит их запаха, поэтому часто вынужден оставлять свою нору.

Многим млекопитающим жизнь под землей дает ощутимую пользу. В холодное время в подземных галереях они прячутся от холода, а когда на улице жарко — от жары. Кроме того, животные защищены от врагов и могут спокойно выращивать детенышей.

Форма тела млекопитающих, ведущих подземный образ жизни, идеально подходит для передвижения по подземным тоннелям. Многие животные, в холодное время года впадают в спячку, устраивают зимние камеры под землей. Но в настоящую спячку впадают не все виды млекопитающих, живущих под землей. Так, в спячку впадает бурундук. Он готовит себе на зиму специальное хранилище. Бурундуки настолько плотно закрывают вход в нору, чтобы внутрь не попадал холод иногда задыхаются от недостатка кислорода. Но обычно они инстинктивно просыпаются в тот момент, когда в «спальные» заканчивается кислород.



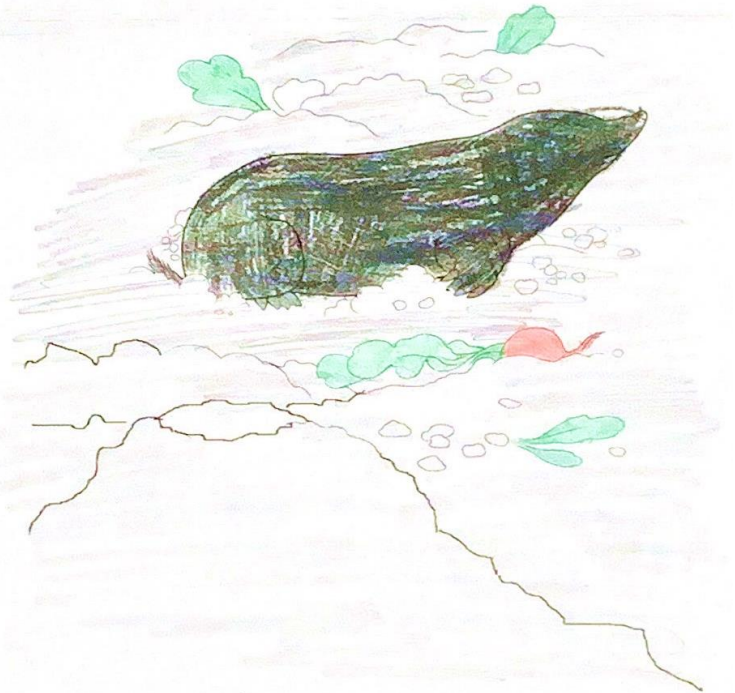
## Зверек, живущий под землей

Многие животные умеют отлично рыть ходы под землей. Но, пожалуй, самый знаменитый землерой - это крот, млекопитающее животное из отряда насекомоядных.

Практически всю жизнь крот проводит под землей. Голова, сразу переходящая в туловище, напоминает клин, которым крот расширяет и расталкивает по бокам в своих ходах землю, разрыхленную лапами. Лапы крота превратились в своеобразные лопатки. Короткая мягкая шерсть позволяет ему без труда двигаться вперед и назад. Подземные ходы, проложенные кротом, тянутся на сотни метров. У крота под землей есть и спальня, и длинные коридоры, где он охотится. Спальню крот заботливо устилает травами, листьями, мхом, в полу устраивает подземный ход и прикрывает его подстилкой. В случае опасности он сдвинет подстилку - и был таков!

Во время охоты крот по подземному ходу бежит туда, где водятся черви, жуки и другие животные, которыми он питается. Обычно охотничьи Туннели бывают длиной около 20 м. Когда бывает нужно, крот очень быстро выкапывает новые ходы. Говорят, что в рыхлой земле крот роет так же быстро, как рыба плавает в воде. Из своего жилища крот выкапывает особые ходы к воде - лужам и ручьям. Умеют кроты выкапывать и колодцы. Известны случаи, когда в своем жилище кроты выкапывали глубокие колодцы. В сырую погоду, когда идут дожди, эти колодцы наполняются водой. Вода глубоко под землей долго не высыхает - в свой колодец крот и спускается на водопой. Крот очень нуждается в воде. Если во время засухи отыскать такой колодец и налить в него воды, наверняка к воде прибежит крот, а может быть и не один.

На зиму кроты уходят вглубь, где земля не промерзает, велед за своей добычей - земляными червями, личинками и другими беспозвоночными обитателями почв.



*Потелкина Даша*